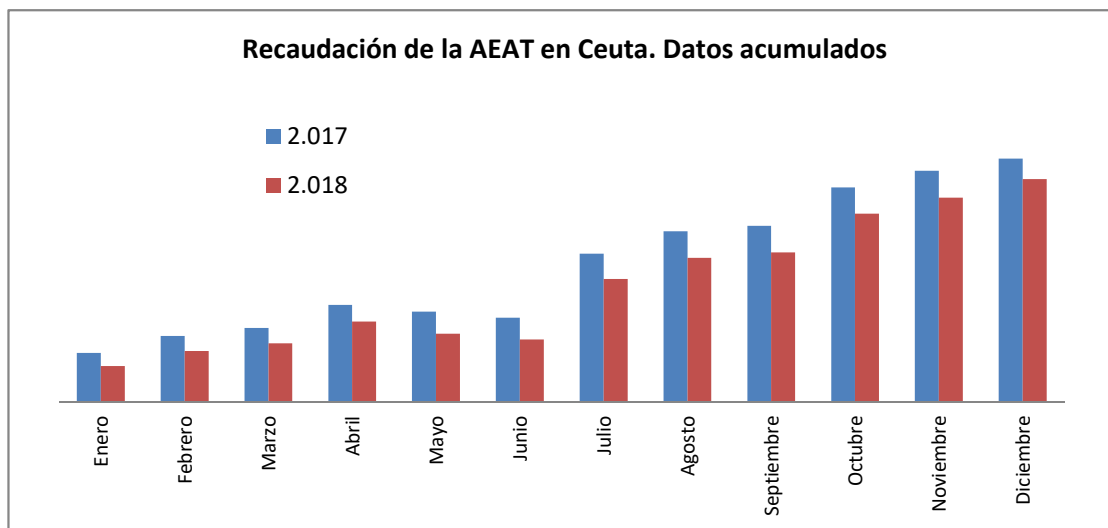


RECAUDACION DE LA AGENCIA TRIBUTARIA. DICIEMBRE 2018

FUENTE: Agencia Tributaria

Datos en miles de euros

	IRPF	I. SOCIEDAD.	CAP. I I. DIRECTOS	CAP. II I. INDIRECTOS	CAP. III TASAS Y O.I.	TOTAL
2017						
Diciembre	972	715	1.761	337	328	2.426
2018						
Enero	5.871	186	6.335	391	445	7.171
Febrero	1.713	73	2.012	812	173	2.997
Marzo	741	0	871	303	355	1.529
Abril	1.668	1.150	3.114	835	358	4.307
Mayo	-2.599	6	-2.528	-86	213	-2.401
Junio	-1.943	98	-1.703	368	177	-1.158
Julio	9.150	291	11.025	753	278	12.056
Agosto	1.137	2.415	3.645	421	130	4.196
Septiembre	420	94	598	302	136	1.036
Octubre	3.145	1.496	5.131	1.745	853	7.729
Noviembre	2.772	-152	2.658	374	139	3.171
Diciembre	1.747	1.066	3.140	428	137	3.705
% Dic/Dic	79,7	49,1	78,3	27,0	-58,2	52,7
Acumulado de lo que va de año						
CEUTA	23.822	6.723	34.298	6.646	3.394	44.338
ESPAÑA	82.858.655	24.837.777	112.433.966	94.277.947	1.973.047	208.684.965
% Variación						
CEUTA	-6,0	0,7	-7,1	-11,2	-15,3	-8,4
ESPAÑA	7,6	7,3	7,6	7,7	0,4	7,6



Con un total de 3,7 millones de euros en diciembre, se cierra la recaudación de la AEAT en Ceuta correspondiente al año 2018. Se alcanza con ello una cifra total de 44,3 millones de euros, lo que ha supuesto una caída recaudatoria del 8,4%. Una evolución, negativa, que tiene su causa en prácticamente todos los capítulos tributarios y grandes impuestos, con la única excepción del impuesto de sociedades, cuya recaudación crece levementa. En el conjunto nacional la recaudación final se ha situado en 208 mil millones de euros, lo que ha supuesto un crecimiento interanual del 7,6%, notoriamente por encima de la inflación. En este caso la norma ha sido incrementos de nivel similar en casi todos los casos, destacando tanto IRPF como sociedades. Asimismo y por su relevancia y relación con el consumo, es de señalar la subida, ligeramente superior al 10%, en el caso de la recaudación por IVA.