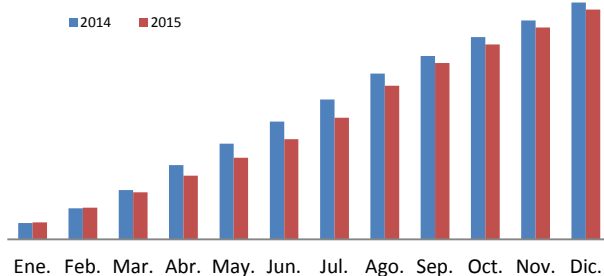


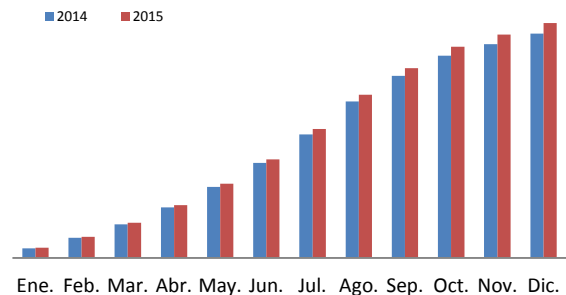
OCUPACION HOTELERA, RENTABILIDAD E INDICE DE PRECIOS HOTELEROS. DICIEMBRE 2015

	2015		2014		Variacion interanual %	
	Diciembre	Ene-Dic.	Diciembre	Ene-Dic.	Dic/Dic	En-Dic/En-Dic
Total viajeros	6.837	75.786	5.578	68.009	22,6	11,4
Residentes en España	3.598	47.053	3.285	43.881	9,5	7,2
Residentes en extranjero	3.239	28.733	2.293	24.131	41,3	19,1
Total pernoctaciones	14.082	160.503	12.346	163.215	14,1	-1,7
Residentes en España	9.497	113.443	8.842	122.322	7,4	-7,3
Residentes en extranjero	4.585	47.059	3.504	40.893	30,9	15,1
Estancia media generada	2,1	2,1	2,2	2,4	-6,9	-11,8
Grado de ocupacion						
Por plazas	54,8	55,5	50,8	57,2	4,0	-1,7
En fines de semana	49,5	54,7	56,0	58,9	-6,5	-4,2
Por habitaciones	51,5	53,1	49,7	56,3	1,8	-3,2
Personal empleado	149	143	139	130	7,2	10,0
Precios (tarifa media diaria)	70,6	70,7	67,9	71,6	4,0	-1,2
Ingreso medio/habitacion disp.	32,9	36,3	33,6	40,5	-2,1	-10,3
Indice de precios hoteleros	91,0	99,6	84,8	99,8	7,3	-0,3

Pernoctaciones hoteleras en Ceuta. Datos acumulados



Pernoctaciones hoteleras en España. Datos acumulados



Cifra elevada la de los viajeros alojados en la infraestructura hotelera, de Ceuta, a lo largo del mes de diciembre. Aumentan en tasa interanual un 22,6% y con ello se logra cerrar el año con un crecimiento global del 11,45. Una evolución que se ha producido tanto en el caso de los que son residentes en España como, sobre todo, por lo que se refiere a los residentes en el extranjero. Sin embargo, la contrapartida es en tanto que en diciembre aumentan las pernoctaciones a un buen ritmo interanual, el saldo global del año se ha situado por debajo del año anterior. Así, las pernoctaciones totales han descendido un 1,7%, debido a la caída de las correspondientes a los residentes en España y que el crecimiento, intenso, de las generadas por los residentes en el extranjero no ha logrado compensar. Cae con ello la estancia media así como el grado de ocupación, global del año, en cualquiera de sus fórmulas, pese al buen comportamiento de diciembre. En este contexto el personal empleado ha aumentado, con una subida, en el mes de la tarifa media diaria y del índice de precios, pero con caídas en el dato medio del año en todos los casos.