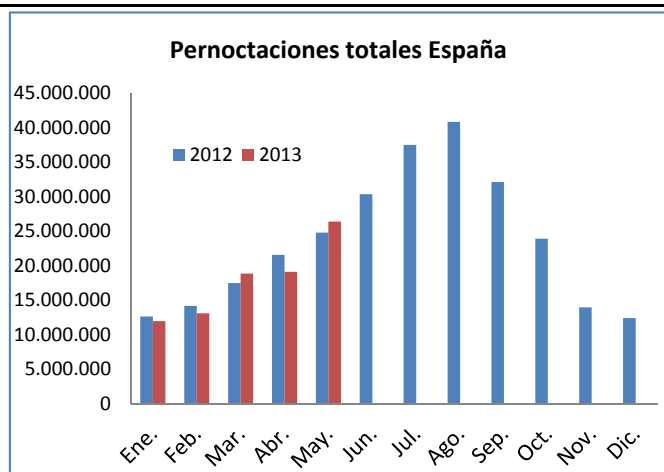
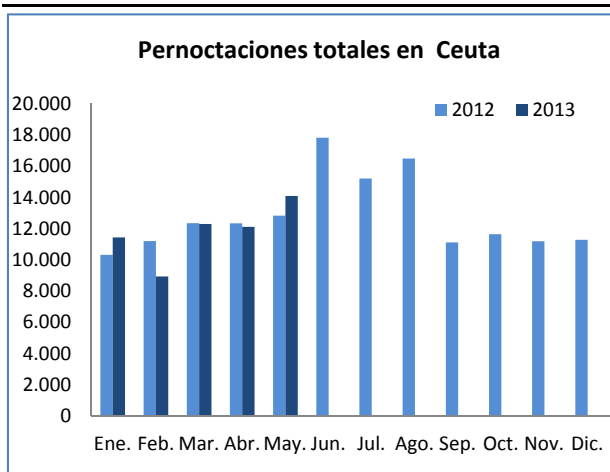


COYUNTURA HOTELERA. MAYO 2013

	2013		2012		Variacion interanual %	
	Mes	Acumulado	Mes	Acumulado	Mes	Acumulado
Total viajeros	6.702	28.252	6.111	28.402	9,7	-0,5
Residentes en España	4.664	18.336	4.224	20.549	10,4	-10,8
Residentes en extranjero	2.038	9.916	1.887	7.853	8,0	26,3
Total pernoctaciones	14.096	58.917	12.836	59.078	9,8	-0,3
Residentes en España	11.124	43.234	9.638	45.796	15,4	-5,6
Residentes en extranjero	2.972	15.682	3.199	13.247	-7,1	18,4
Estancia media generada	2,10	2,09	2,10	2,08	0,1	0,3
Grado de ocupacion						
Por plazas	64,5	48,6	50,5	47,8	13,9	0,8
En fines de semana	52,6	47,1	53,0	51,3	-0,3	-4,2
Por habitaciones	57,0	48,0	49,6	49,6	7,4	-1,6
Personal empleado	124	128	141	140	-12,1	-8,6
Precios (tarifa media diaria)	66,3	65,6	71,4	70,2	-7,1	-6,4
Ingreso medio/habitacion disp.	38,0	31,6	36,3	35,1	4,7	-10,0
Indice de precios hoteleros	101,8	97,8	105,4	103,6	-3,4	-5,6



Buen comportamiento de la coyuntura hotelera en el mes de mayo. La cifra de referencia, el número de viajeros alcanza un aumento próximo al 10%, en relación con el mismo mes del año anterior y de algo más de un 16% con respecto al mes de abril. En este caso la variación se debe en buena medida a los residentes en España, con lo cual las cifras acumuladas de lo que va de año prácticamente se sitúan al mismo nivel que en 2012, por primera vez en el año. Destacan ante todo los viajeros residentes en el extranjero, que han aumentado más de un 26% en el acumulado del año. Todo lo anterior se traduce en una buena evolución de las pernoctaciones en el mes, gracias a los residentes en España y que en el acumulado del año ya se sitúan al mismo nivel que el ejercicio anterior, destacando también el crecimiento en el caso de los residentes en el extranjero. No obstante, la estancia media generada se mantiene estable, en tanto que se aprecian aumentos en el grado de ocupación por plazas y habitaciones, en el mes, y por primera vez en el acumulado del año en el caso de la ocupación por plazas. Pese a ello el personal empleado sigue claramente por debajo del pasado año y en un contexto en el que las tarifas se sitúan a la baja así como el índice de precios hoteleros.