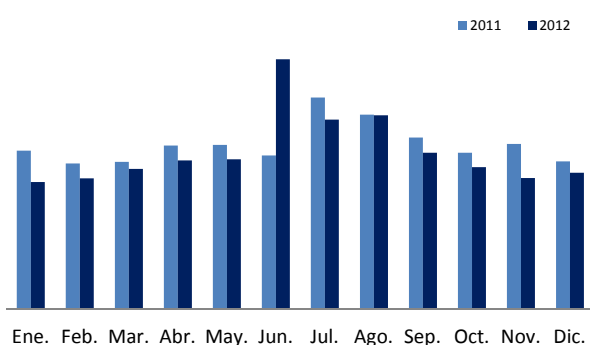


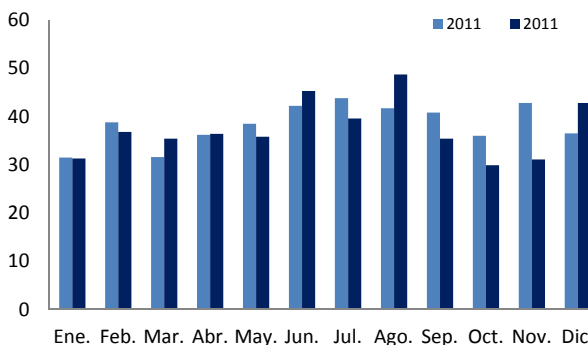
OCUPACION HOTELERA, RENTABILIDAD E INDICE DE PRECIOS HOTELEROS. DICIEMBRE 2012

	2012		2011		Variacion interanual %	
	Dic.	En-Dic.	Dic.	En-Dic.	Dic.	En-Dic.
Total viajeros	5.560	77.296	6.008	80.697	-7,5	-4,2
Residentes en España	3.367	54.131	4.442	59.434	-24,2	-8,9
Residentes en extranjero	2.193	23.164	1.566	21.266	40,0	8,9
Total pernoctaciones	11.289	153.901	12.655	161.915	-10,8	-4,9
Residentes en España	8.353	114.811	10.057	127.050	-16,9	-9,6
Residentes en extranjero	2.936	39.053	2.598	34.864	13,0	12,0
Estancia media generada	2,0	2,0	2,1	2,0	-3,6	-0,8
Grado de ocupacion						
Por plazas	43,6	51,4	52,3	52,2	-8,7	-0,8
En fines de semana	36,7	52,0	51,5	50,4	-14,8	1,6
Por habitaciones	45,57	57,7	50,9	54,36	-5,4	3,3
Personal empleado	139	141	141	159	-1,6	-11,4
Precios (tarifa media diaria)	67,0	69,6	71,3	70,6	-6,0	-1,4
Ingreso medio/habitacion disp.	31,1	42,8	36,9	39,0	-15,7	9,8
Indice de precios hoteleros	95,6	94,2	105,4	107,5	-9,3	-12,4

Viajeros alojados en Hoteles



Ingresos (euros) por habitación disponible



Termina el año 2012 con un número de viajeros, en diciembre, sensiblemente inferior al del mismo mes del año anterior. Una situación que es consecuencia única de los residentes en España, toda vez que los residentes en el extranjero aumentan en forma muy sensible en dicho mes. Lo mismo se puede decir, en términos comparativos interanuales, en cuanto al número de pernoctaciones. Considerando el dato total del año la situación es de un descenso moderado del número total de viajeros (-4,2%), conseguido gracias a un incremento de más del doble de los residentes en el extranjero que, aun siendo sensible, no ha podido contrarrestar la fuerte caída de los viajeros nacionales. Las pernoctaciones en el año descienden también a un ritmo similar y con el mismo comportamiento por nacionalidades. Destacar en este sentido cómo las pernoctaciones de los residentes en el extranjero, básicamente marroquíes, aumentan un 12% en el conjunto del año. Con estos datos el grado de ocupación disminuye en diciembre, en tanto que en el conjunto del año mejora en cuanto a la ocupación en fines de semana y también en el número de habitaciones. Desciende, no obstante, el empleo en el sector, tanto el diciembre como en media anual, mientras que los precios e ingresos hoteleros muestran un perfil negativo, salvo por el ingreso medio por habitación disponible, que consigue crecer en media del año.