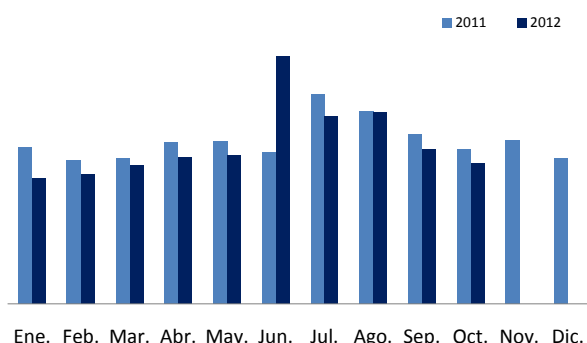


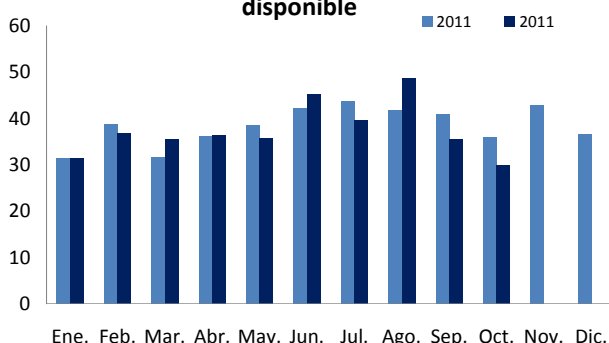
OCUPACION HOTELERA, RENTABILIDAD E INDICE DE PRECIOS HOTELEROS. OCTUBRE 2012

| | 2012 | | 2011 | | Variacion interanual % | |
|--------------------------------|---------|------------|---------|------------|------------------------|------------|
| | Octubr. | En-Octubr. | Octubr. | En-Octubr. | Octubr. | En-Octubr. |
| Total viajeros | 5.787 | 66.392 | 6.368 | 68.003 | -9,1 | -2,4 |
| Residentes en España | 4.035 | 47.333 | 4.737 | 50.449 | -14,8 | -6,2 |
| Residentes en extranjero | 1.752 | 19.058 | 1.632 | 17.556 | 7,4 | 8,6 |
| Total pernoctaciones | 11.652 | 131.413 | 12.321 | 136.125 | -5,4 | -3,5 |
| Residentes en España | 8.316 | 98.340 | 9.930 | 106.827 | -16,3 | -7,9 |
| Residentes en extranjero | 3.336 | 33.036 | 2.391 | 29.297 | 39,5 | 12,8 |
| Estancia media generada | 2,0 | 2,0 | 1,9 | 2,0 | 4,1 | -1,1 |
| Grado de ocupacion | | | | | | |
| Por plazas | 46,07 | 52,85 | 46,27 | 51,86 | -0,2 | 1,0 |
| En fines de semana | 47,40 | 54,63 | 47,8 | 50,21 | -0,4 | 4,4 |
| Por habitaciones | 41,66 | 51,48 | 52,9 | 54,02 | -11,2 | -2,5 |
| Personal empleado | 159 | 142 | 150 | 161 | 6,0 | -12,1 |
| Precios (tarifa media diaria) | 71,0 | 71,7 | 68,5 | 70,7 | 3,6 | 1,5 |
| Ingreso medio/habitacion disp. | 29,9 | 37,46 | 36 | 38,6 | -16,9 | -3,0 |
| Indice de precios hoteleros | 93,8 | 106,3 | 95,6 | 108,8 | -1,9 | -2,3 |

Viajeros alojados en Hoteles



Ingresos (euros) por habitación disponible



Disminuye sensiblemente, en tasa interanual, el número de viajeros alojados en la oferta hotelera local. No obstante, y como viene sucediendo habitualmente, en tanto que descienden los residentes en España, se produce un aumento de los residentes en el extranjero; un hecho que se traduce también para el dato acumulado del año. De forma análoga se comportan las pernoctaciones, si bien aquí el crecimiento de las generadas por los extranjeros es sensiblemente más intenso. Aumenta así la estancia media generada, bien que levemente, pero destaca ante todo que la ocupación media por plazas y fines de semana se mantiene estable, en el mes, e incluso aumenta en el acumulado del año. Continúa disminuyendo el empleo medio en el sector, pese al aumento del mes en tanto que la tarifa media diaria aumenta, pero en un contexto de caída de los ingresos medios y del índice de precios hoteleros.