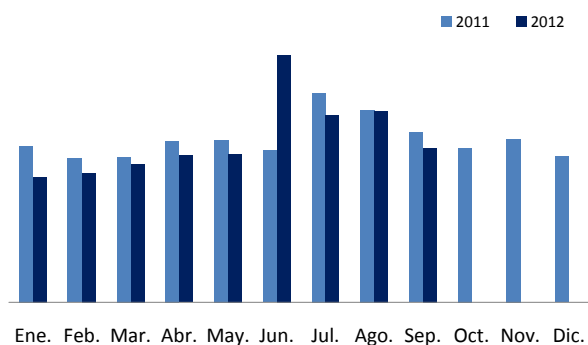


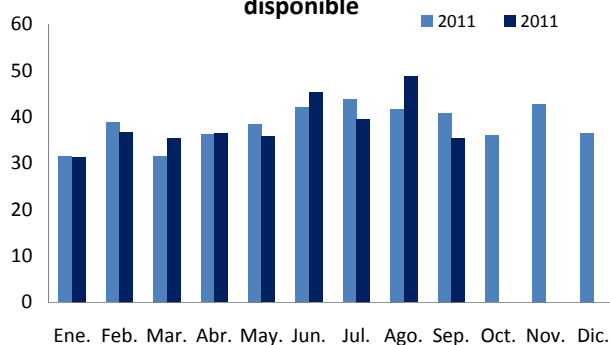
OCUPACION HOTELERA, RENTABILIDAD E INDICE DE PRECIOS HOTELEROS. SEPTIEMBRE 2012

	2012		2011		Variacion interanual %	
	Sept	En-Sept	Sept	En-Sept	Sep/Sep	En-Sp/En-Sp
Total viajeros	6.378	60.605	6.998	61.635	-8,9	-1,7
Residentes en España	4.659	43.298	5.283	45.712	-11,8	-5,3
Residentes en extranjero	1.719	17.306	1.715	15.924	0,2	8,7
Total pernoctaciones	11.126	119.761	13.004	123.804	-14,4	-3,3
Residentes en España	8.241	90.024	10.428	96.897	-21,0	-7,1
Residentes en extranjero	2.885	29.700	2.576	26.906	12,0	10,4
Estancia media generada	1,7	2,0	1,9	2,0	-6,1	-1,6
Grado de ocupacion						
Por plazas	45,8	53,6	51,1	52,5	-5,2	1,1
En fines de semana	53,3	55,4	53,3	50,5	0,0	5,0
Por habitaciones	48,9	52,6	55,8	54,2	-7,0	-1,6
Personal empleado	138	140	158	162	-12,7	-14,0
Precios (tarifa media diaria)	71,7	71,8	72,2	70,9	-0,7	1,3
Ingreso medio/habitacion disp.	35,4	38,3	40,8	38,9	-13,2	-1,5
Indice de precios hoteleros	110,4	107,7	115,5	110,3	-4,4	-2,3

Viajeros alojados en Hoteles



Ingresos (euros) por habitación disponible



Caídas significativas en agosto, tanto en el número de viajeros alojados en la infraestructura hotelera de Ceuta, como también en las pernoctaciones por ellos generadas; más intensas estas últimas. No obstante, se produce la dualidad ya conocida con fuerte caída en el caso de los residentes en España pero con aumento (muy leve) en los viajeros residentes en el extranjero, y fuerte (12%) en cuanto a las pernoctaciones por ellos generadas. De este modo el dato acumulado de los nueve meses transcurridos del año actual muestra una leve caída del total de viajeros, con un crecimiento de los extranjeros de casi un 9%, en tanto que la caída de las pernoctaciones, del 3,3% se amortigua sensiblemente por el crecimiento del 10,4% en el caso de los residentes en el extranjero. Con ello el grado de ocupación muestra, en el mes, el lógico perfil negativo, salvo en el caso de fines de semana, en tanto que en el acumulado del año el grado de ocupación por plazas crece, pero lo hace por el impulso que recibe de la ocupación en fines de semana. En este contexto cae el empleo en el sector, significativamente, al igual que lo hacen los ingresos medios por habitación disponible y el índice de precios hoteleros.