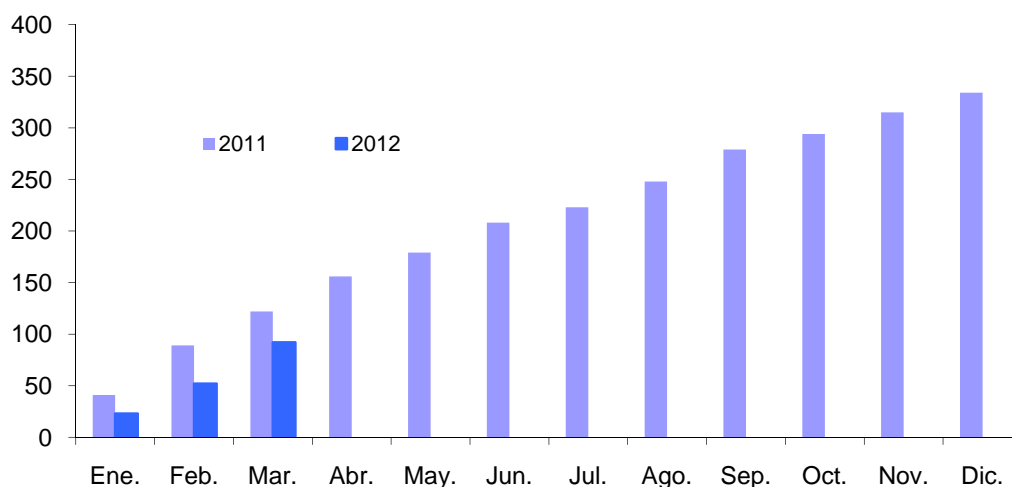


NOTA BREVE. TRANSMISION DE VIVIENDAS HASTA MARZO 2012

FUENTE: INE

	Total	Dato del mes		Total	Acumulado del año		
		Viv. Nueva	Viv. Usada		Viv. Nueva	Viv. Usada	
2011							
Ene.	41	26	15	41	26	15	
Feb.	48	33	15	89	59	30	
Mar.	33	10	23	122	69	53	
Abr.	34	7	27	156	76	80	
May.	23	9	14	179	85	94	
Jun.	29	10	19	208	95	113	
Jul.	15	6	9	223	101	122	
Ago.	25	10	15	248	111	137	
Sep.	31	7	24	279	118	161	
Oct.	15	8	7	294	126	168	
Nov.	21	11	10	315	137	178	
Dic.	19	3	16	334	140	194	
2012							
Ene.	23	6	17	23	6	17	
Feb.	29	9	20	52	15	37	
Mar.	40	18	22	92	33	59	



Tasa de variación interanual

2012

Enero	-43,9	-76,9	13,3	-43,9	-76,9	13,3
Febrero	-39,6	-72,7	33,3	-41,6	-74,6	23,3
Marzo	21,2	80,0	-4,3	-24,6	-52,2	11,3

La compraventa de viviendas en Ceuta alcanzo, en marzo, la cifra de 40 unidades. De ellas, 18 corresponden a vivienda nueva y el resto a usadas. Con ello el acumulado del año es de 92 viviendas, de las que 33 son viviendas nuevas (59 usadas). Se observa así como es el mercado de vivienda nueva en la ciudad el que esta siendo objeto de una continuada contraccion. Por el contrario en el caso de la vivienda usada su evolucion es positiva, incrementandose continuamente las viviendas vendidas, siempre en relacion con lo ocurrido un año antes. No obstante las cifras del trimestre no hacen sino expresar la debilidad del mercado de compraventa de viviendas en la ciudad, logicamente ligado a la evolución de los principales datos macroeconomicos